

Pygidium convexe à ponctuation moins forte et moins dense mais régulière, la microréticulation nettement plus serrée donnant un aspect rugueux à toute la surface. Sillon marginal régulier, à peine plus profond et large à l'apex qu'à la base où il ne s'élargit nullement.

Mentonnière prosternale à strie marginale entière. Stries prosternales entières se rejoignant en arc en avant, divergeant à partir du milieu de la carène (qui est plane) vers la base (fig. 5).

Mésosternum très légèrement emarginé en avant, strie marginale entière, parallèle au bord. Strie méso-métasternale entière, aussi arquée mais la partie médiane se rapprochant de la strie marginale. Ces deux stries crénelées. Stries métasternales latérales non crénelées, droites s'arrêtant peu avant le milieu du bord antérieur des postcoxa, rencontrant alors à angle droit une strie très fine, arquée, parallèle au bord de la coxa et se dirigeant médialement. Partie antérieure du métasternum latéral, mésépimère, métépimère et 1^{er} sternite abd. latéral avec des gros points allongés peu denses. Métépisternite avec une rangée de points moins gros longeant son bord externe (épileural). Suture méta-métépisternale fine, presque rectiligne, s'incurvant un peu vers la post-coxa en arrière.

Premier sternite abdominal avec 3 stries de chaque côté, l'interne atteignant les 5/6^e de la longueur vers l'arrière, les deux autres atteignant presque la moitié de la longueur, droites.

Tibias (fig. 1) peu élargis, antérieurs avec 5 spinules, médians avec 7 spinules et postérieurs avec 6 spinules sur leur bord externe. Tarses antérieurs à soies inférieures internes normales.

Genitalia mâle : voir fig. 2.

Longueur (pronotum + élytres) = 2,6 mm; largeur (élytres) = 1,9 mm.

Holotype : un mâle étiqueté : 27-XII-75 piège + cad. oiseau et lézard Piste de l'Acarouany P.K. 5 MANA Guyane Française P. Arnaud leg.; déposé dans la collection du Muséum National d'Histoire Naturelle (Entomologie) à Paris.

Dans la clé des *Operclippygus* publiée par WENZEL (*op. cit.*), cette espèce se place à côté d'*O. pygidalis* (LEWIS) dont il diffère cependant par les striations pronotale, élytrale et prosternale et la ponctuation pygidiale.

REMERCIEMENTS

C'est grâce à l'obligeance de MM. M. E. BACCHUS (British Museum, Natural History, Londres), J. J. MENIER (Muséum National d'Histoire Naturelle, Paris) et M. UHLIG (Zoologisches Museum, Berlin) que nous avons pu étudier les types connus des espèces proches de l'espèce décrite ci-dessus. M. BACCHUS a bien voulu comparer notre description avec le type d'une espèce que nous n'avons pu étudier directement.

Nous adressons également nos remerciements à nos collègues R. L. WENZEL, P. KANAAR et S. MAZUR qui ont bien voulu nous confirmer la nouveauté de cette espèce.

AUTEURS CITÉS

DÉGALLIER (N.), 1979. — *Coleoptera Histeridae* du Guyane Française. *Bull. Soc. ent. Fr.*, 84 (7-8) : 177-184.
WENZEL (R. L.), 1976. — Mission zoologique belge aux îles Galapagos et en Ecuador (N. et J. LELEUP, 1964-1965). XXVII. *Histeridae (Coleoptera)* from Ecuador. — *Turvuren*, vol. III : 235-266.

DEUX NOUVEAUX *ACIAGRION* DU GABON [*ODONATA, ZYGOPTERA, COENAGRIONIDAE*]

PAR

Jean LEGRAND

Laboratoire d'Entomologie, Muséum national d'Histoire naturelle,
45, rue de Buffon, F-75005 Paris.

SUMMARY

Aciagrion balachowskyi, *sp. n.* and *A. brosetti*, *sp. n.* from Gabon are described and illustrated. The first one is a forest species living on small temporary ponds; the second one, also recorded from the Popular Republic of Congo, lives on large ponds of the savanna zone.

MOTS-CLÉS : *Odonata, Zygoptera, Coenagrionidae, Aciagrion*, deux nouvelles espèces, région afrotropicale, Gabon.

Les deux nouveaux *Aciagrion* décrits ci-dessous, *A. balachowskyi*, n. sp. et *A. brosetti*, n. sp., ont été récoltés au Gabon dans la province de l'Ogooué-Invindo aux environs de Makokou. Le premier, forestier, provient de petites mares temporaires de quelques mètres carrés situées dans des bas-fonds inondables en saison des pluies. Le second, également récolté en République populaire du Congo, semble inféodé aux mares de savane. En témoignage de reconnaissance et de remerciement, ces deux nouveaux taxa sont dédiés : à Monsieur A. S. BALACHOVSKY, Membre de l'Institut et Professeur honoraire au Muséum national d'Histoire naturelle; et à Monsieur A. BROSETT, Directeur de recherches au Centre national de la Recherche scientifique.

Aciagrion balachowskyi, n. sp. = *nodosum* Pinhey '64 ?

MATÉRIEL. Holotype ♂, 23-xi-73, Gabon, Mbess à 23 km de Makokou sur la route de Libreville, mare temporaire sous forêt; 2 paratypes ♂, mêmes date et localité. Allotype ♀, 22-xi-76, Gabon, Makokou, M'passa, mare temporaire sous forêt; 3 paratypes (1 ♂ et 2 ♀), mêmes date et localité; 1 paratype ♀, 29-ix-76, même localité. Un paratype ♂, 17-i-78, Gabon, Mézélé riv., à 16 km de Makokou sur la route de Libreville, mare temporaire sous forêt. J. Legrand rec., in M.N.H.N., Paris.

HOLOTYPE MALE.

Mensurations (mm) : Longueur (L.) totale : 35,5; L. abdomen : 30,5; L. aile antérieure droite (L. A. a. d.) : 21,5; L. aile postérieure droite (A. p. d.) : 20,5.

Face bleue; labre et antéclypéus bleus, postclypéus bleu plus foncé avec deux petites taches noires; joues et mandibules bleues, brillantes; front bleu, le dessus brunâtre; vertex noirâtre; une petite tache brune adjacente à chaque ocelle, en avant de l'ocelle antérieur et sur le côté de chaque ocelle latéral; taches postoculaires bleues, mal définies en avant, bien délimitées en arrière. Labium blanchâtre.

Prothorax bleu et noir; lobe antérieur bleu, bordé de brun en avant; lobe médian noir au-dessus, bleu et noir sur les côtés; lobe postérieur, noir en avant, côtés bleus et partie médio-postérieure brunâtre, marge postérieure convexe, légèrement ondulée. Pterothorax bleu et noir; carène médiadorsale noire, bordée de chaque côté par une large bande noire, un peu moins large que la moitié de mésépistérne, strie antéhumérale large, bleue; suture humérale soulignée de noir; côtés bleu clair; méso- et métasternum légèrement bleutés, recouverts d'une fine pruinosité blanche. Lames mésostiginales bicolorées et en deux parties (munies d'un tubercule : Pinhey, 1972); partie externe plane et bleue, partie interne érigée (tuberculée) et noire; figure 3. Pattes principalement grisâtres; hanches blanches; fémurs et tibiais gris tacheté de noir; tarses gris.

Ailes hyalines; douze anténodales aux antérieures et onze aux postérieures; pterostigma noir.

Abdomen noir bronzé et bleu; tache médio-dorsale du deuxième segment comme sur la figure 5; segments 3 à 7 noirs, à peine tachetés de bleu en avant. VIII entièrement bleu, IX bleu avec un anneau distal noir, figure 6; X noir. Prophallus comme sur la figure 4.

Appendices anaux supérieurs noir mat, plus courts que le dixième segment, apex muni d'une importante plage membraneuse, bombée et grisâtre; garnis ventralement d'une longue dent noire et brillante (lisse), dirigée vers le bas, arrondie à l'extrémité. Appendices anaux inférieurs, clairs, plus longs que les postérieurs, terminés par un petit crochet noir incurvé vers l'intérieur et le bas. Figures 1 et 2.

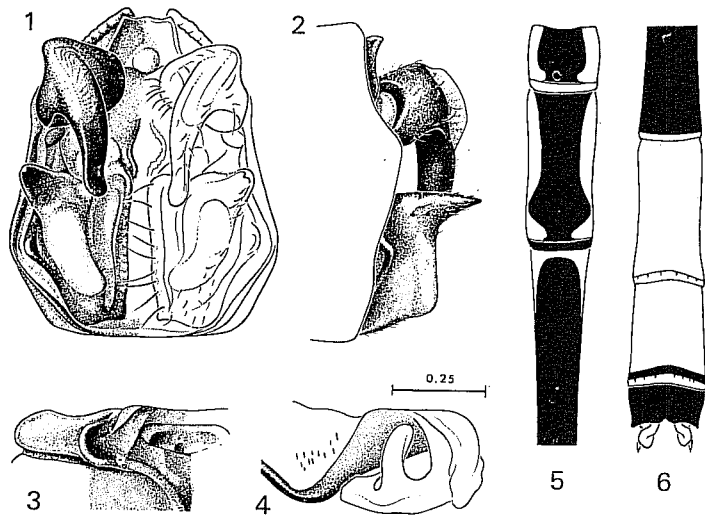


FIG. 1 à 6, *Acicrion batachowskyi*, n. sp., ♂. — 1, extrémité abdominale, vue arrière. — 2, extrémité abdominale, de profil. — 3, lame mésostigmale gauche. — 4, prophallus. — 5 et 6, vue dorsale des premiers et derniers segments abdominaux. Échelle (mm) identique pour 1, 2, 3 et 4.

ALLOTYPE FEMELLE.

Mensurations (mm). L. : 34; L. Abd. : 28,5; L. A. a. d. : 21,5; L. A. p. d. : 20,5.

Très semblable au mâle en ce qui concerne la coloration générale (taches bleues plus pâles) et la répartition des taches. Lames mésostiginales simples (non tuberculées); carène médiadorsale brune. Treize anténodales aux ailes antérieures et douze aux postérieures. Segments abdominaux 8 et 9 bleus tachetés de noir.

Acicrion brosetti, n. sp.

MATÉRIEL. Holotype ♂, v-1972, Gabon, Makokou, route de Libreville, km 20, savane artificielle inondée; 3 paratypes ♂, dont un en alcool, mêmes date et localité. Un paratype ♂, République populaire du Congo, 6-iv-1979, plateau bateké, mare, savane. *J. Legrand* rec. in M.N.H.N. à Paris.

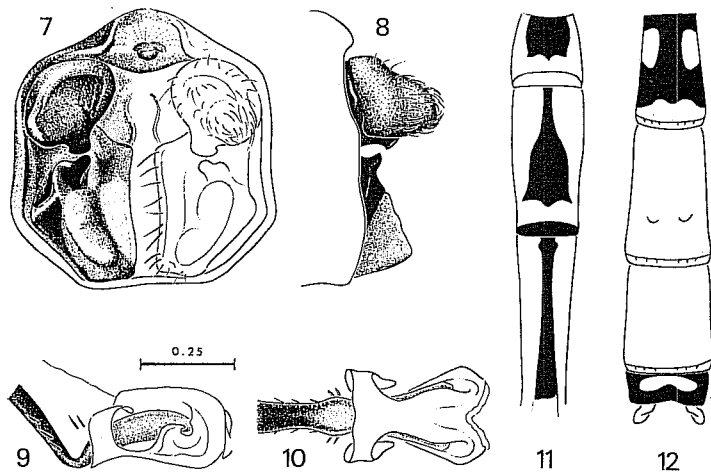


FIG. 7 à 12, *Acicrion brosetti*, n. sp., ♂. — 7, extrémité abdominale, vue arrière. — 8, extrémité abdominale de profil. — 9 et 10, prophallus de profil et en vue inférieure. — 11 et 12, vue dorsale des premiers et derniers segments abdominaux. Échelle (mm) identique pour 7, 8, 9 et 10.

HOLOTYPE MÂLE.

Mensurations (mm). L. : 31,5; L. Abd. : 26,5; L. A. a. g. : 19; L. A. p. g. : 18.

Face bleue; labre bleu avec une petite tache noire médiopérieure, antéclypéus bleu sale, postclypéus bleu avec deux petites taches noires latérales; front principalement bleu avec une tache basale noire à la limite du postclypéus; vertex noir, ocellus postérieurs avec une petite tache adjacente bleuâtre antérieure; deux grandes taches post-oculaires bleues, reliées par une étroite bande de même couleur.

Prothorax bleu tacheté de noir. Ptérothorax bleu et noir; carène médiadorsale noire, bordée de chaque côté d'une bande noire presque aussi large que la moitié du mésépistérne, strie antéhumérale bleu-vert; suture humérale bordée de noir; côtés bleus, clairs. Lane mésostigmale bicoloré; partie externe bleu vert, comme la strie antéhumérale; partie interne tuberculée, noire. Pattes grisâtres, tachetées de noir.

Ailes : aile postérieure droite manquante; onze anténodales aux antérieures et neuf à l'aile postérieure gauche; ptérostigma noir, pruinéux.

Abdomen bleu et noir bronzé. Premier segment avec une large tache basale noire; II avec une tache médio-dorsale noire en forme de fleur de *Campanula* fig. 11; segment 3 avec une longue tache noire dorsale s'élargissant d'avant en arrière; IV-V et VI noirs avec 2 petites taches basales bleues; septième segment orné d'une large tache noire, couvrant les 2/3 antérieurs, précédée de deux minuscules taches bleues, tiers distal bleu, interrompu par un anneau noir; segments 8 et 9 entièrement bleus fig. 12; X noir avec une tache reiniforme dorsale bleue. Prothallus comme sur les figures 9 et 10.

Appendices anaux plus courts que le dixième segment; les supérieurs divergents; couverts de fines soies, munis d'une dent ventrale; appendices inférieurs plus courts, munis d'une dent basale dirigée vers l'intérieur; figure 7 et 8.

Femelle inconnue.

OUVRAGE A CONSULTER :

PINHEY (E.), 1972. — The genus *Aciagrion* SELVY (Odonata). *Oec. Pap. natn. Mus. Rhod.*, 35 (1) : 1-59.



EN VENTE AU SIÈGE DE L'A.A.L.E.M.

JEANNEL (R.), 1950.

La marche de l'évolution 50 FF

JEANNEL (R.), 1950.

Hautes montagnes d'Afrique 150 FF

Ces prix s'entendent nets à nous,
port non compris.

WILDM4
LA GRANDE
CLASSE EN
MACRO



WILD
+ LEITZ
FRANCE

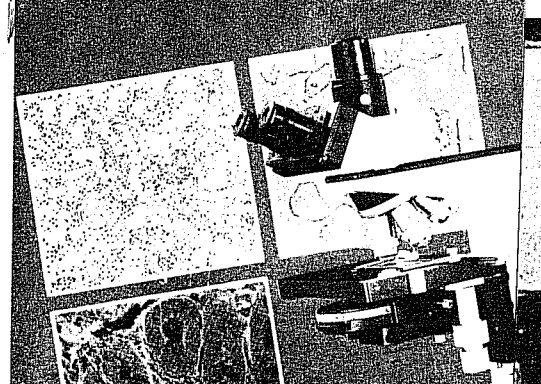
- Les microscopes, les stéréo microscopes
- La MICRO et MACRO photographie
- La microtomie
- La mesure dimensionnelle
- L'analyse d'image

- L'optique **Leitz**
- Une robustesse à toute épreuve
- Une longue tradition de qualité
- Le goût de l'innovation

- L'assistance technique
- Le conseil
- Le service après-vente
- La passion de la relation client

LEITZ LABORLUX 12

Microscope de laboratoire pour la biologie et la médecine



WILD
+ LEITZ
FRANCE

86, Avenue du 18 Juin 1940 BP 326
92506 RUEIL-MALMAISON CEDEX
Tél: 732.92.13 + Télex. 203.334 F